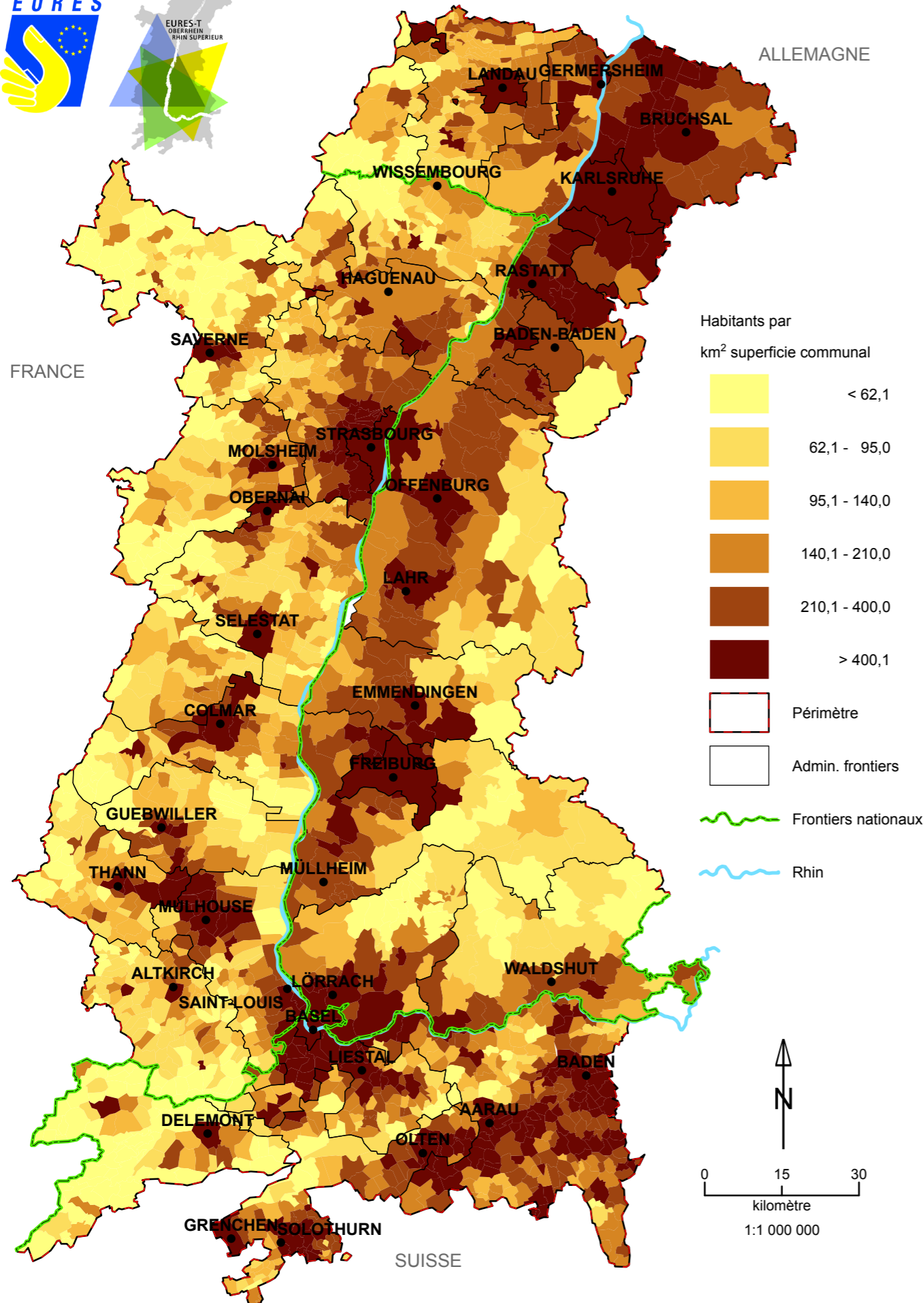
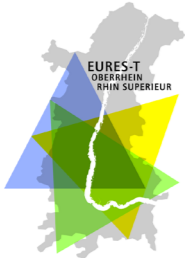


Densité de population en habitants par kilomètres carrés par superficie de la commune



METADATEN / METADONNEES

| Pays: | Allemagne | France | Suisse |
|--|---|--|--|
| Titre: | Densité de population | Densité de population | Densité de population |
| Période considérée: | 01.01.2005 | 01.01.2006 | 01.01.2005 |
| Date de l'enquête: | Jour de référence | Jour de référence | Jour de référence |
| Territoire considéré: | | Périmètre de la Conférence du Rhin Supérieur | |
| Niveau régional: | Commune politique | Commune | Commune politique |
| Calcul: | Habitants / superficie de la commune en kilomètres carrés | Habitants / superficie de la commune en kilomètres carrés | Habitants / superficie de la commune en kilomètres carrés |
| Unité mathématique: | Hab. / km ² | Hab. / km ² | Hab. / km ² |
| Sources de données: | Statistisches Landesamt Baden-Württemberg, Stuttgart; Statistisches Landesamt Rheinland-Pfalz, Bad Ems | INSEE Alsace, Strasbourg | Office fédéral de la statistique, Neuchâtel |
| Nom de la statistique nationale: | Statistique progressive de la population (Bevölkerung nach der Bevölkerungsfortschreibung) | Population légale | Statistique de l'état annuel de la population (ESPOP) |
| Type d'enquête: | Synthèse des résultats du recensement, des statistiques d'état civil sur les naissances et les décès et des statistiques sur les flux migratoires. | Enquête annuelle permanente par échantillonnage auprès de 20 % des communes. | L'enquête ESPOP est établie à l'aide de la méthode de mise à jour progressive de la population (bilan démographique). Celle-ci consiste à déterminer l'effectif de la population le 31 décembre d'une année donnée en ajoutant à l'effectif du 1er janvier de la même année les naissances et les arrivées et en en déduisant les décès et les départs |
| Remarques concernant les statistiques nationales: | La population comprend toutes les personnes ayant leur domicile permanent sur le territoire considéré. | La population comprend toutes les personnes normalement domiciliées dans une commune. En font également partie les sans-abris ainsi que les personnes vivant dans des caravanes sur le territoire de la commune. | La population résidente comprend toutes les personnes domiciliées en Suisse à un moment donné, indépendamment de la nationalité, de la durée de séjour et du statut de séjour (type d'autorisation). |
| Critères d'exclusion: | La population ne comprend pas les membres des forces armées étrangères stationnées sur le territoire et leurs familles, ni les membres des corps diplomatiques et consulaires et leurs familles. | Depuis le dernier recensement, les écoliers, les étudiants et le personnel militaire sont recensés à leur lieu de formation ou de stationnement. | Les personnes ne disposant pas d'un domicile officiel en Suisse ne font pas partie de la population résidente (ex.: frontaliers travaillant en Suisse, personnes effectuant une visite, un séjour touristique ou un voyage d'affaires). |
| Date du dernier recensement de la population (exhaustif): | Recensement de la population 25.05.1987 | Recensement de la population 2004-2008 Population légale 01.01.2006 | Recensement fédéral de la population 31.12.2000 |
| Comparabilité trinational: | Bonne | Bonne | Bonne |
| Remarques méthodologiques: | L'effectif de la population a été divisé par la superficie totale de la commune politique. Cette superficie a été calculée au moyen d'un système d'information géographique recourant à un système de coordonnées suisse, ce qui entraîne de légères variations de la superficie effective au nord de chaque commune. | | |
| Classification: | Quantiles (légèrement corrigés) | | |
| Système de coordonnées géographiques: | CH1903_LV03 | | |
| Copyright: | Les données appartiennent aux offices statistiques et aux autorités en charge du marché du travail. | | |
| Auteur / contact: | Office de statistique du canton de Bâle-Ville | | |