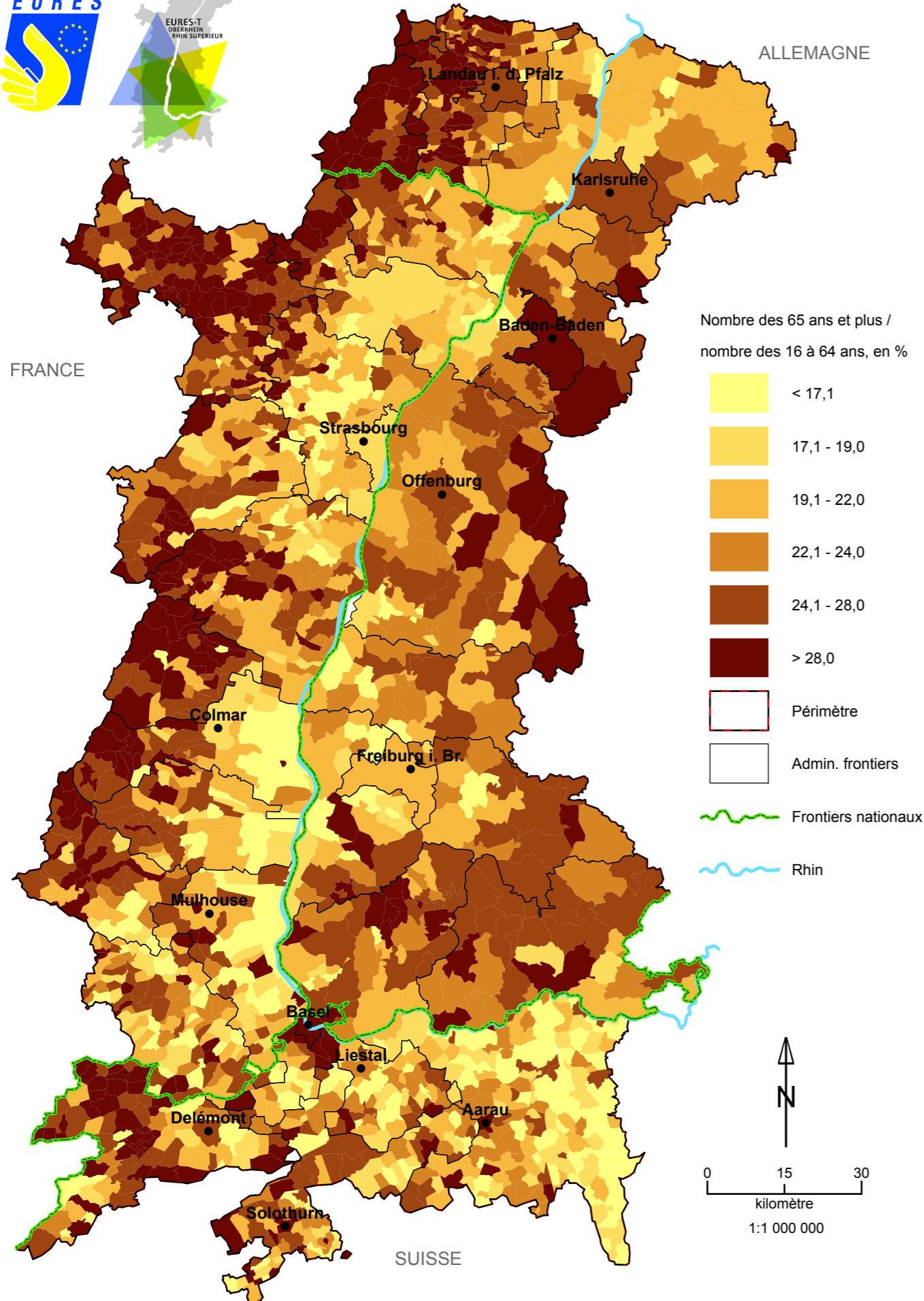
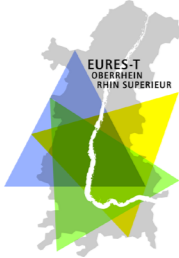


Rapport de dépendance des personnes âgées



METADATEN / METADONNEES

Pays:	Allemagne	France	Suisse
Titre:	Rapport de dépendance des personnes âgées (Altersquotient)	Rapport de dépendance des personnes âgées	Rapport de dépendance des personnes âgées
Période considérée:	01.01.2000	1999	01.01.2000
Date de l'enquête:	Jour de référence	Jour de référence	Jour de référence
Territoire considéré:	Périmètre de la Conférence du Rhin Supérieur		
Niveau régional:	Commune politique	Commune	Commune politique
Calcul:	Nombre des 65 ans et plus / nombre des 16 à 64 ans	Nombre des 65 ans et plus / nombre des 16 à 64 ans	Nombre des 65 ans et plus / nombre des 16 à 64 ans
Unité mathématique:	%	%	%
Sources de données:	Statistisches Landesamt Baden-Württemberg, Stuttgart; Statistisches Landesamt Rheinland-Pfalz, Bad Ems	INSEE Alsace, Strasbourg	Office fédéral de la statistique, Neuchâtel
Nom de la statistique nationale:	Statistique progressive de la population (Bevölkerung nach der Bevölkerungsfortschreibung)	Population légale	Statistique de l'état annuel de la population (ESPOP)
Type d'enquête:	Synthèse des résultats du recensement, des statistiques d'état civil sur les naissances et les décès et des statistiques sur les flux migratoires.	Enquête annuelle permanente par échantillonnage auprès de 20 % des communes.	L'enquête ESPOP est établie à l'aide de la méthode de mise à jour progressive de la population (bilan démographique). Celle-ci consiste à déterminer l'effectif de la population le 31 décembre d'une année donnée en ajoutant à l'effectif du 1 ^{er} janvier de la même année les naissances et les arrivées et en en déduisant les décès et les départs.
Remarques concernant les statistiques nationales:	La population comprend toutes les personnes ayant leur domicile permanent sur le territoire considéré.	La population comprend toutes les personnes normalement domiciliées dans une commune. En font également partie les sans-abris ainsi que les personnes vivant dans des caravanes sur le territoire de la commune.	La population résidente comprend toutes les personnes domiciliées en Suisse à un moment donné, indépendamment de la nationalité, de la durée de séjour et du statut de séjour (type d'autorisation).
Critères d'exclusion:	La population ne comprend pas les membres des forces armées étrangères stationnées sur le territoire et leurs familles, ni les membres des corps diplomatiques et consulaires et leurs familles.	Depuis le dernier recensement, les écoliers, les étudiants et le personnel militaire sont recensés à leur lieu de formation ou de stationnement.	Les personnes ne disposant pas d'un domicile officiel en Suisse ne font pas partie de la population résidente (ex.: frontaliers travaillant en Suisse, personnes effectuant une visite, un séjour touristique ou un voyage d'affaires).
Date du dernier recensement de la population	Recensement de la population 25.05.1987	Recensement de la population 2004-2008 Population légale 01.01.2006	Recensement fédéral de la population 31.12.2000
Comparabilité trinational:	Bonne	Bonne	Bonne
Remarques méthodologiques:	Etant donné que les résultats du recensement de la population 2004-2008 réalisé en France ne sont pas encore structurés par groupes d'âges, nous avons recouru aux résultats du recensement de la population (RP) 1999. Pour améliorer la comparabilité des données, nous avons utilisé des données de 2000 pour l'Allemagne et des données tirées du recensement fédéral de la population 2000 pour la Suisse.		
Classification:	Quantiles (légèrement modifiés)		
Système de coordonnées géographiques:	CH1903_LV03		
Copyright:	Les données appartiennent aux offices statistiques et aux autorités en charge du marché du travail.		
Auteur / contact:	Office de statistique du canton de Bâle-Ville		

Dernière mise à jour: 14. Avril 2009 / bs